

# 新余新兴产业工程学校 职业教育质量年度报告 ( 2025 年度 )





## 年报公开形式及网址

新余新兴产业工程学校职业教育质量年度报告（2025 年度）pdf 文档在官网公开，网址 <http://xxcy.jxue.edu.cn/>



## 内容真实性责任声明

学校对新余新兴产业工程学校职业教育质量年度报告（2025 年度）及相关附件的真实性、完整性和准确性负责。

特此声明。

单位名称（盖章）



法定代表人（签名）：

郑伟

2025 年 12 月 15 日



## 前言

新余新兴产业工程学校，坐落于素有“天工开物城 仙女下凡地”美誉的江西省新余市。这座城市钟灵毓秀，人文底蕴深厚，为学校的发展提供了得天独厚的滋养。其前身为 1994 年创立的新余市渝州高级职业学校。1999 年，学校获评省级示范性职业学校。2006 年，经教育部评估成为国家级重点中等职业学校。2018 年，学校更名新余新兴产业工程学校，全力向国家新兴产业人才培养迈进。

学校位于仙女湖大道河平路 1519 号，占地约 164 亩，建筑面积 14.3 万平方米，总资产达 2 亿元。校内布局合理，有 1 栋综合楼、4 栋教学楼、5 栋智能化学生公寓、2 个食堂、超市等，满足师生学习生活所需。实训基地设备先进，助力学生实操提升专业技能；图书馆藏书 11 余万册，专业书籍占比 38%，内设空调，营造舒适阅读环境；多功能会议室设施完备，满足各类学术交流；高性能计算机房为计算机课程学习提供支持。体育与艺术设施完善，足球场、田径场、形体训练中心等，让学生在学习之余能强身健体、提升气质。

现有全日制在校生规模稳定在 3000 人左右，专任教师 175 人，校内实验实训设备总值达 2252 万元，形成电子与信息、财经商贸、装备制造三大专业群，开设有十余个贴合新兴产业需求的专业及职教高考升学班。

学校始终恪守“办好人民满意教育”的宗旨，秉持“以服务为宗旨，以就业为导向，以育人为中心，以特色求发展”的办学理念，践





行“立德树人、德技并修”，各项事业全面提升。

### 编制目的

为深入贯彻《国家职业教育改革实施方案》《关于推动现代职业教育高质量发展的意见》等文件精神，全面总结学校 2025 年度在人才培养、产教融合、文化传承、社会服务等方面的工作成效，系统梳理办学过程中的优势与短板，向社会各界全面展现学校办学质量与发展成果，主动接受社会监督，同时为学校后续深化教育教学改革、优化育人体系、提升内涵建设水平提供科学依据，推动学校职业教育高质量发展，特编制本质量年度报告。

### 编制过程

学校高度重视本次报告编制工作，成立由校长牵头、各部门负责人为成员的编制工作领导小组，明确综合办为牵头单位，细化各部门数据归集、材料整理、案例撰写等职责分工与时间节点。报告编制严格遵循“真实准确、客观全面”原则，数据主要来源于 2025 年度全国中等职业学校信息管理系统、各行政部门统计数据、师生满意度调研、合作企业反馈及第三方评价结果。在材料归集基础上，通过专题研讨、专家咨询、多轮审核等环节，对数据进行系统分析，对成果进行精准提炼，对问题进行深入剖析，确保报告内容详实、逻辑清晰、结论客观。

### 年度特点及亮点

2025 年，学校秉持“以服务为宗旨，以就业为导向，以育人为中心，以特色求发展”的办学理念，践行“立德树人、德技并修”根



本任务，各项工作取得显著成效：

1. 育人质量稳步提升，毕业生就业率保持 97% 以上，对口就业率达 86.5%，职教高考升学班公办及知名高校录取率超 80%，实现升学就业双向赋能；推行理实一体化教学，实践教学课时占比达 50%，职业教育活动周、技能竞赛等活动营造浓厚育人氛围，学生实操能力与综合素养同步提升。

2. 技能竞赛成果丰硕，师生在国家、省、市各级技能竞赛及“技能成才 强国有我”主题教育活动中斩获多项奖项，其中《青春与茶山相拥，春日采茶制茶研学活动》入选全省中职组典型案例，计算机拆装、AutoCAD 绘图等校内赛事常态化开展，以赛促学成效显著。

3. 专业建设特色鲜明，聚焦区域“1269 行动计划”，开设无人机操控与维护、新能源汽车制造与检测等新兴专业，建成智能制造、无人机等五大实验室，与企业开展 VR 技术赋能教学的产教融合合作，专业与产业适配度持续提升；打造“时珍本草公园”，构建特色大健康教育体系，为拓展相关专业奠定基础。

4. 智慧校园成效凸显，建成覆盖教学、学生、人事等多领域的数字化管理平台，开发校园小程序实现学费缴纳、请假等“一站式”服务，管理效率提升 40% 以上；组织教师 AI 教学培训，成立学生人工智能与无人机兴趣小组，依托 AI 学情分析制定差异化学习方案，数字化贯穿教、学、管、服全过程，师生满意度达 95% 以上。

5. 文化育人内涵丰富，打造“德孝传承 同心向党”党建品牌，将中华优秀传统文化融入新生培训与日常教学；出版《教海探航》《学



《海航迹》校刊，为师生搭建成长展示平台；常态化开展升国旗、志愿服务、敬老慰问等活动，培育学生家国情怀与社会责任感。

6. 社会服务能力增强，深度融入新余锂电市域产教联合体，与江铃汽车、南昌华勤电子等 10 余家优质企业共建实习基地，实现专业实习全覆盖；近三年累计完成社会培训超 2000 人次，学员满意度达 97%以上，为区域产业发展提供有力人才支撑。



## 目录

1 基本情况 .....	1
1.1 学校概况 .....	1
1.2 学生情况 .....	2
1.2.1 在校生规模与结构 .....	2
1.2.2 学生思想政治状况 .....	2
1.3 教师队伍 .....	5
1.4 设施设备 .....	5
2 人才培养 .....	6
2.1 立德树人 .....	7
2.1.1 思政课程 .....	7
2.1.2 课程思政 .....	8
2.1.3 思政队伍 .....	9
2.1.4 校园文化建设 .....	10
2.2 技能成才 .....	14
2.2.1 专业布局与规模 .....	14
2.2.2 课程体系建设 .....	16
2.2.3 教材建设 .....	18
2.2.4 数字化教学资源建设 .....	18
2.2.5 技能大赛 .....	19
2.3 就业质量 .....	22
2.4 在校体验 .....	22
3 服务贡献 .....	24
3.1 服务行业企业 .....	24
3.2 服务地方社区 .....	25
4 国际合作 .....	27
5 文化传承 .....	28
5.1 传承红色文化 .....	28
5.2 传承优秀传统文化 .....	31
5.3 传承非遗文化 .....	34
6 产教融合 .....	36
7 发展保障 .....	39
7.1 党建引领 .....	39
7.2 政策保障 .....	44
7.3 治理保障 .....	45
7.3.1 后勤服务保障情况 .....	45
7.3.2 校园安全保障情况 .....	50
7.4 经费保障 .....	53
8 面临挑战 .....	53
9 问题对策 .....	54
附录 .....	58
附表 1 人才培养质量计分卡 .....	58
附表 2 教学资源表 .....	59





附表 3 服务贡献 .....	61
附表 4 国际影响表 .....	62
附表 5 落实政策表 .....	63



## 图目录

图 1-1	班主任与少数民族学生谈心谈话 .....	4
图 1-2	心理健康讲座 .....	5
图 2-1	红色文化教育专题活动 .....	8
图 2-2	“9.3”大阅兵观礼 .....	9
图 2-3	爱国主义主题班会 .....	10
图 2-4	学生诗朗诵《红色家书》 .....	11
图 2-5	学生舞蹈《八女投江》 .....	12
图 2-6	首届科技艺术节开幕式 .....	12
图 2-7	十佳歌手颁奖仪式 .....	13
图 2-8	校刊 .....	14
图 2-9	时珍本草公园 .....	16
图 2-10	机电技术应用专业实训 .....	16
图 2-11	新能源汽车专业实训 .....	17
图 2-12	护理专业学生亲手实操 .....	18
图 2-13	智慧校园管理平台 .....	19
图 2-14	学生参加江西省职业院校技能大赛 .....	20
图 2-15	无人机专业学生参加无人机锦标赛 .....	21
图 2-16	组织学生参加禁毒知识竞赛 .....	22
图 3-1	社区服务 .....	26
图 4-1	留学生走进教室与学生互动畅谈 .....	28
图 5-1	井冈山红色研学 .....	29
图 5-2	福利院志愿服务活动 .....	30
图 5-3	2024 新余仙女湖马拉松志愿服务活动 .....	30
图 5-4	社区志愿服务活动 .....	30
图 5-5	走进消防队开展安全教育 .....	31
图 5-6	夏布绣博物馆开展实践教学 .....	31
图 5-7	学习鞠躬礼 .....	32
图 5-8	为父母按摩肩颈 .....	32
图 5-9	为父母洗脚 .....	33
图 5-10	学生深入茶山采摘 .....	34
图 5-11	非遗扎染展览 .....	35
图 5-12	非遗漆艺展览 .....	35
图 5-13	非遗剪纸展览 .....	36
图 6-1	实习基地 .....	38
图 6-2	校企合作签约仪式 .....	39
图 7-1	党员结对帮扶新生活动现场 .....	41
图 7-2	培训班全体学员在新余市委党校警示教育基地参观学习 .....	42
图 7-3	主题党日活动 .....	44
图 7-4	“地毯式”安全排查 .....	47
图 7-5	校园全面清洁消杀 .....	47
图 7-6	植树护绿行动 .....	48
图 7-7	校长陪餐 .....	49



图 7-8 食堂食品安全检查 .....	50
图 7-9 校园消防应急救援疏散演练 .....	51
图 7-10 防诈骗主题教育活动 .....	52
图 7-11 防溺水安全教育 .....	53



## 表目录

表 2-1	2025 年春季学期满意度调查表 .....	22
-------	------------------------	----





## 案例目录

【案例 1-1】“心连心·共成长”少数民族学生关爱行动 .....	3
【案例 1-2】“心灵启航”新生心理适应引导 .....	4
【案例 2-1】聚焦课堂提质，赋能思政育人 .....	7
【案例 2-2】“青春向党”五四表彰暨文艺汇演 .....	11
【案例 2-3】“铿锵鼓韵”科技艺术节 .....	12
【案例 2-4】“声动青春”校园才艺大赛 .....	13
【案例 2-5】《教海探航》与《学海航迹》出版 .....	13
【案例 2-6】打造新兴产业特色专业教育 .....	15
【案例 2-7】炮制传技艺，匠心护健康 .....	17
【案例 2-8】以赛促技，培育无人机技能人才 .....	20
【案例 2-9】三维禁毒教育，培育防毒意识 .....	21
【案例 3-1】校地携手，守护乡村夕阳红 .....	26
【案例 4-1】“跨国相约”校园国际文化交流 .....	27
【案例 5-1】“足迹·传承”井冈山红色研学 .....	28
【案例 5-2】“奉献之光”常态化志愿服务 .....	29
【案例 5-3】“行走课堂”职业体验与文化研学 .....	30
【案例 5-4】“德孝传承”中华优秀传统文化培训 .....	31
【案例 5-5】“青春与茶山相拥”研学实践 .....	33
【案例 5-6】非遗融幼教，匠心育新人 .....	34
【案例 5-7】漆艺承非遗，匠心育技能 .....	35
【案例 5-8】剪纸承非遗，巧手育幼师 .....	35
【案例 6-1】校企携手，共拓育人新路径 .....	38
【案例 7-1】党支部开展“党员结对帮扶新生”活动 .....	40
【案例 7-2】召开深入贯彻中央八项规定精神学习教育培训班 .....	41
【案例 7-3】开展“知行雷锋月 博爱暖心田”主题活动 .....	43
【案例 7-4】寒冬暖宿：筑牢宿舍安全防线 .....	46
【案例 7-5】校园消杀：守护开学健康之门 .....	47
【案例 7-6】爱国卫生：共筑洁净文明校园 .....	47
【案例 7-7】校领导陪餐：守护舌尖上的安全 .....	48
【案例 7-8】食安检查：筑牢餐饮安全屏障 .....	49
【案例 7-9】消防安全防控：筑牢校园防火屏障 .....	51
【案例 7-10】反诈禁毒教育：守护学生身心健康 .....	51
【案例 7-11】防溺水专项治理：筑牢校外安全防线 .....	52



## 1 基本情况

### 1.1 学校概况

新余新兴产业工程学校始创于 1983 年，前身为新余市渝州高级职业学校，2018 年正式更为现名，2023 年迁入江西省职业教育园区新余市仙女湖职教园，是一所办学历史悠久、办学特色鲜明的全日制民办中等职业学校。学校深耕职业教育四十余年，拥有过骄人的办学业绩，2005 年，全国民办中等职业教育工作经验交流会在新余召开，学校是分会场，时任教育部部长周济以及各省主管教育副省长、教育厅长等 200 多人来校参观指导，对学校工作高度评价。此次经验交流会，规格高，规模大，影响远，进一步放大了职业教育的“新余现象，渝州效应”，会后来校参观考察人员络绎不绝。学校历经多轮省级、国家级评估认定：1999 年获评省级示范职业学校，2005 年晋级省级重点中等专业学校，2006 年跻身国家级重点中等职业学校行列。

目前，学校占地面积约 164 亩，专任教师 175 人，建校以来累计为社会输送 10 万余名中高级技能型人才。学校瞄准转型升级的新兴产业办学，形成电子与信息、财经商贸、装备制造三大类专业群，共开设计算机网络技术、电子技术应用、机电技术应用、会计事务、电子商务、新能源汽车制造与检测、新能源装备运行与维护、无人机操控与维护、数字媒体技术应用等十余个专业；开办了对接省内高职的职教高考升学班。



学校恪守“办好人民满意教育”的宗旨，秉持“以服务为宗旨，以就业为导向，以育人为中心，以特色求发展”的办学理念，践行“立德树人、德技并修”，各项事业全面提升。近年来，学校教师在全省职业院校技能大赛教师能力比赛中荣获三等奖 3 个，指导学生在全省职业院校“技能成才 强国有我”主题教育活动、学生技能大赛等赛事中荣获省级二等奖 3 个、省级三等奖 11 个，在市级“技能成才 强国有我”主题教育活动中荣获市级一等奖 1 个、市级二等奖 3 个、市级三等奖多个。

## 1.2 学生情况

### 1.2.1 在校生规模与结构

学校在校生总规模保持稳定，结构持续优化。通过学籍系统精准统计，学生年龄、性别、地域分布符合中职教育发展规律，在校生巩固率保持高位，充分彰显学校在教育教学、学生管理及服务保障方面的综合成效。学校聚焦区域“1269 行动计划”产业需求，开设电子与信息、财经商贸、装备制造三大专业群，十余个特色专业，同时设立职教高考升学班，满足学生多元发展需求。

### 1.2.2 学生思想政治状况

学校始终将思想政治工作贯穿教育教学全过程，构建“三全育人”格局。通过新生入学教育、班主任常态化引导、后进生跟踪帮扶等系统化举措，学生思想道德水平与政治觉悟显著提升，校园思想动态积极健康，学生普遍展现出爱国



爱校、勤奋进取的精神风貌。学校以“德孝传承 同心向党”为党建品牌，将社会主义核心价值观培育融入日常，筑牢学生思想根基。

### 【案例 1-1】“心连心·共成长”少数民族学生关爱行动

为促进民族团结，营造包容和谐的校园氛围，精准回应少数民族学生在学业适应、生活融入、文化认同等方面的特殊需求，学校启动专项关爱行动。组织班主任建立“一对一”或“多对一”帮扶机制，以尊重、平等、关爱为核心原则，定期开展谈心谈话，全面掌握学生思想动态与实际困难，为每位学生建立涵盖学业进度、生活需求、文化适应等维度的个性化成长档案。针对不同学生的具体情况，联动教学、后勤等部门提供定制化支持，如学业辅导、生活帮扶、文化交流平台搭建等。该举措有效增强了少数民族学生的校园归属感与身份认同感，促进了各民族学生间的深度交流与互助，凝聚了班级向心力，形成了多元共生的校园生态，为同类院校开展民族团结教育提供了可复制、有温度的实践范例。





图 1-1 班主任与少数民族学生谈心谈话

### 【案例 1-2】“心灵启航”新生心理适应引导

针对新生入学后普遍面临的环境陌生、自我认知迷茫、情绪调节困难等适应难题，为帮助其快速融入校园生活，学校开展专项心理健康引导工作。邀请资深心理专家面向全体新生举办“接纳不完美的自己”主题讲座，通过理论阐释、真实案例剖析、互动体验游戏等多元形式，系统传授自我认知、情绪管理、人际关系建立等实用技巧。讲座后配套开展班级心理分享会、心理委员帮扶等延伸活动，构建多层次心理支持网络。实践表明，新生心理焦虑情绪得到有效缓解，心理健康知识知晓率显著提升，校园生活适应周期明显缩短，主动求助意识增强，为学校构建预防性、发展性心理健康教育体系奠定了坚实基础，其“专家讲座+延伸实践”模式具有较强的推广价值。



图 1-2 心理健康讲座

### 1.3 教师队伍

学校高度重视教师队伍建设，着力打造结构合理、素质优良、业务精湛的专业化教师团队，为人才培养质量筑牢根基。目前，全校共有教职工 182 人，其中具备教师资格证的专任教师 175 人，本科及以上学历专任教师 168 人，校内专任专业教师 87 人。专任“双师型”教师 55 人，占比约 63%；高级职称专任教师占比约 55%。

当前教师队伍呈现三大显著特点：一是队伍规模稳步扩大，生师比进一步优化，能充分满足教学需求；二是结构持续优化，高级职称教师、“双师型”教师比例稳步上升，兼职教师结构与专业需求适配度提升；三是教学能力显著增强，教师参与各级各类竞赛的成绩明显提升，育人实效持续凸显。

### 1.4 设施设备



学校持续加大办学投入，完善教学设施设备配置，为教育教学活动开展提供坚实物质支撑。在实践教学保障方面，建有多处虚拟仿真实训基地，打造逼真的实践操作环境，有效提升学生专业技能与实践能力；校内实践教学工位能充分满足学生实操训练需求，保障实践教学课时占比达标。仙女湖校区现有五个实验室：智能制造实验室、无人机实验室、计算机网络实验室、新能源汽车实验室、智能车及机器人实验室，同时与江西工程学院共筑教育联盟，共享实训中心，用于学生的日常实训，能够充分保障学生的实训安排，确保实训项目应开尽开、开足开齐，实训项目开出率 100%。

在数字化与网络设施方面，互联网出口带宽达 100Mbps-1Gbps，校园网主干最大带宽为 10Gbps，高速稳定的网络环境保障了在线教学顺利开展与教学资源快速获取。教学科研仪器设备配置充足，生均教学科研仪器设备值为 8005 元，设备紧贴行业实际生产需求，让学生能够接触前沿技术与设备，为毕业后顺利就业奠定坚实基础。

学校图书馆现有纸质图书 11.3 万册，生均 40 册，其中专业用书占比 38%；电子教学参考书和期刊以及其他教学资料 150 种以上，资源充足。体育卫生设施完善，配备标准的塑胶运动场、篮球场、排球场，建立了完善的体育工作制度和卫生工作制度。

## 2 人才培养



## 2.1 立德树人

学校坚守立德树人根本任务，打造“大思政”育人体系，通过课程思政、特色活动、文明风采创建等多元途径，实现思想政治教育全方位渗透。

### 2.1.1 思政课程

思政课程是立德树人的核心载体，学校以培养学生正确世界观、人生观、价值观为目标，系统构建思政课程体系。课程内容涵盖思想道德修养与法律基础、中国特色社会主义等核心模块，通过讲述中国近现代史、解读党的创新理论，引导学生坚定社会主义信念，激发爱国主义情怀。开足开好思想政治课程，配齐专职思政课教师，发挥课堂教学和实训实习在学生思想道德教育中的主渠道作用，高质量打造思想政治课。

教学方法上，采用理论讲解、案例分析、小组讨论、角色扮演等多元形式，增强课堂参与感；结合现代信息技术，推行线上线下混合式教学模式，提升教学生动性与实效性。学校党支部与教学处联合开展“传承红色基因，当好学生引路人”红色文化教育专题活动，思政课教师深耕课堂，打造一批精彩纷呈的红色文化课；定期举办“聚焦思政课堂 共话铸魂育人”教学能力提升培训经验分享活动，助力教师教学能力提升。积极开展红色基因传承相关活动，按要求开设红色文化相关课程。

**【案例 2-1】聚焦课堂提质，赋能思政育人**





针对思政课教学方法单一、教师能力不均导致的育人实效不足问题，学校以“铸魂育人”为核心，开展思政课堂提质行动。举办教学能力提升培训经验分享活动，整合优质资源，通过优秀教师示范课、教学方法研讨、跨年级经验交流等形式，融入现代信息技术打造线上线下混合课堂。实施后，教师教学能力显著提升，课堂参与度与实效性大幅增强，学生逐步掌握辩证思维方法。



图 2-1 红色文化教育专题活动

### 2.1.2 课程思政

学校深入推进课程思政建设，制定专项工作方案，将红色文化教育有机融入专业课、文化课和实训课，实现知识传授与价值引领相统一。通过四大举措推动课程思政落地见效：一是深挖红色元素，结合各专业特点，梳理课程中蕴含的历史事件、革命人物、革命精神等红色文化资源，融入课堂教学；二是举办专题讲座，邀请红色文化领域专家学者进校园，解读红色历史与革命传统；三是开展实践教学，组织



学生参观革命纪念馆、红色教育基地，在亲身体验中感悟红色文化魅力；四是丰富活动载体，举办红色文化主题征文、朗诵、演讲等活动，利用多媒体资源传播红色文化，激发学生学习兴趣。



图 2-2 “9.3”大阅兵观礼

### 2.1.3 思政队伍

思政队伍是落实立德树人任务的核心力量，学校构建“思政教师+班主任+行政人员”三维联动队伍，形成育人合力。思政教师具备思想政治教育相关专业背景，精通党的创新理论体系，负责《哲学与人生》《经济政治与社会》《职业道德与法律》等思政课程教学，系统传授思想政治知识；班主任与学生朝夕相处，通过主题班会、日常谈心等方式，将思政教育融入班级管理，引导学生树立正确价值观，定期组织班主任进行线上家访，构建家校合作、齐抓共管、良性互动的育人网络；部分行政人员通过制定思政教育政策、组织思政主题活动等方式，营造全员育人氛围。



学校坚持德育为先，着眼长远长效，定期召开德育工作研讨会，制定《学校德育工作计划》，切实增强德育工作的系统性实效性。按要求配齐配强德育工作队伍，充分发挥德育专职教师和班主任主力军作用，努力形成全员全过程全方位育人格局。积极推进德育创新，开展了丰富多彩的德育实践活动，通过校园军训、校运会、红歌合唱比赛、企业观摩实践等系列文体、劳动教育活动，提高学生综合素质、职业素养。注重学生心理健康教育，进一步完善心理咨询室建设，建立了班级心理委员，常态化开展心理问题摸排、心理健康教育讲座、主题班会、手抄报评比等相关活动，丰富学生心理健康教育活动内容。正在积极筹建名班主任工作室，定期开展班主任培训及能力比拼等活动。开展法治、禁毒、防溺水等安全教育，筑牢未成年人思想道德防线。



图 2-3 爱国主义主题班会

#### 2.1.4 校园文化建设

校园文化是学校精神内核的生动载体，是立德树人的重要阵地。学校始终坚持以文化人、以文育人，将精神文明建



设与办学特色深度融合，以“团结创新，明德砺学”的校风“厚德强技，博学笃行”的校训为引领，构建起涵盖红色文化、传统文化、工匠精神于一体的多元文化育人体系。通过丰富多样的活动载体与环境浸润，让文化基因融入校园血脉，引导学生在文化滋养中坚定理想信念、涵养道德情操、锤炼专业素养，为成长为德技并修的高素质技能人才筑牢精神根基。

### 【案例 2-2】“青春向党”五四表彰暨文艺汇演

以纪念五四运动为契机，紧扣“青春向党”主线，将思政元素与艺术表演深度融合。活动设置原创朗诵、红色情景剧、主题合唱等环节，学生全程参与节目创作与展演，在艺术熏陶中感悟革命历史、厚植爱国情怀。该活动覆盖学生超 2000 人次，已成为学校思政教育品牌，实现思想性与艺术性的高度统一，为同类院校思政教育创新提供了可复制的实践范式。



图 2-4 学生诗朗诵《红色家书》





图 2-5 学生舞蹈《八女投江》

### 【案例 2-3】“铿锵鼓韵”科技艺术节

聚焦科技与艺术融合，以“铿锵鼓韵振新工 科技文艺共辉煌”为主题，设置科技作品展示、艺术表演竞赛、主题汇演等板块。鼓励学生结合专业知识开展原创创作，节目内容聚焦时代精神与青春理想，师生参与逾千人次。活动既提升了学生审美能力、创新思维与团队协作精神，又通过沉浸式体验深化了爱国主义与集体主义教育，构建了美育与思政教育协同育人的有效路径。



图 2-6 首届科技艺术节开幕式



### 【案例 2-4】“声动青春”校园才艺大赛

搭建多元化才艺展示平台，相继举办“新工杯”主持人大赛与“校园十佳歌手大赛”。赛事设置海选、培训、决赛全流程，聘请专业评委指导，突出思想内容积极健康导向。活动吸引大量学生参与，涌现出一批校园文化骨干，学生语言表达、舞台表现与艺术鉴赏能力显著提升，丰富了校园文化生活，营造了积极向上的育人氛围。



图 2-7 十佳歌手颁奖仪式

### 【案例 2-5】《教海探航》与《学海航迹》出版

学校着力丰富校园文化载体，构建“教”“学”双向赋能的文化平台。2024 年 12 月，教师校刊《教海探航》首期正式出版，以丰富的内容、独特的视角，生动呈现教育一线实践案例，深度传递教师对职业教育的思考与追求，一经发布便赢得全体教师一致赞誉。同期，专为学生打造的期刊《学海航迹》同步出版，刊物收录不同年级、专业学生的优秀作文、绘画、摄影等艺术作品，记录学生优秀表演、比赛成绩、





社团活动等成长瞬间，还融入各学科专业知识与趣味内容，既有效激发学生艺术创作积极性，更成为学生实践探索、展示文学与艺术才华的专属阵地，进一步充实校园文化内涵。



图 2-8 校刊

## 2.2 技能成才

学校坚持“以赛促教、以赛促学、以赛促改”理念，聚焦专业集群建设与实践教学强化，完善技能人才培养体系，推动学生专业技能与职业素养双向提升。

### 2.2.1 专业布局与规模

学校精准对接区域“1269 行动计划”产业需求，优化专业布局，形成电子与信息、财经商贸、装备制造三大专业群，共开设计算机网络技术、电子技术应用、机电技术应用、会计事务、电子商务、新能源汽车制造与检测、新能源装备运行与维护、无人机操控与维护、数字媒体技术应用等十余个专业；开办了对接省内高职的职教高考升学班，为学生技能成长与多元发展提供多元赛道，专业设置与产业适配度高，能充分满足地方经济社会发展对技能人才的需求。



成立由政府、行业、企业、研究机构、学校代表组成的“专业建设指导委员会”，每学期定期召开教学工作研讨会，就学校的专业发展方向、专业课程设置、师资队伍建设、实训室建设、技能培养方向和学业考核机制等进行积极探讨。建立了专业动态调整机制，专业设置聚焦服务“1269 行动计划”，紧密对接省内重点产业链，形成较强的产业服务能力。专业结构合理，专业及专业群数量适中，形成一定培养规模和鲜明特色。根据学校办学理念，结合学校长期规划和各专业特点，按照国家和省制定的专业教学指导方案、专业教学标准，制定了学校各专业人才培养方案和教学计划。

#### 【案例 2-6】打造新兴产业特色专业教育

学校紧跟全球产业变革与国内新兴产业趋势，围绕区域“1269 行动计划”人才需求，突破传统专业布局，打造特色专业：针对无人机应用前景，开设无人机操控与维护专业，配专业实验室，邀行业工程师参与课程设计，培养核心技能；聚焦新余锂电优势，重点建新能源汽车制造与检测专业，组适配教师团队，开展 VR 产教融合，配实训设备与资源，同步推进师资培训和实习就业对接；响应“健康中国”战略，建“时珍本草公园”（种中草药、配解说牌），未来将组织学生探究活动、邀专家开健康讲座，融合大健康知识与劳动教育，为拓展相关专业打基础。



图 2-9 时珍本草公园

### 2.2.2 课程体系建设

构建以能力为本位、实践为主线的课程体系，教学计划内课程总数达 160 门。深化校企协同，联合开发 4 门合作课程，将行业技术标准与岗位需求融入课堂教学，确保课程内容与行业先进水平保持同步。打破理论教师与实训教师界限，推行理实一体化教学，各专业课程实践教学课时均达到 50%，大幅增强了学生的实际操作能力。

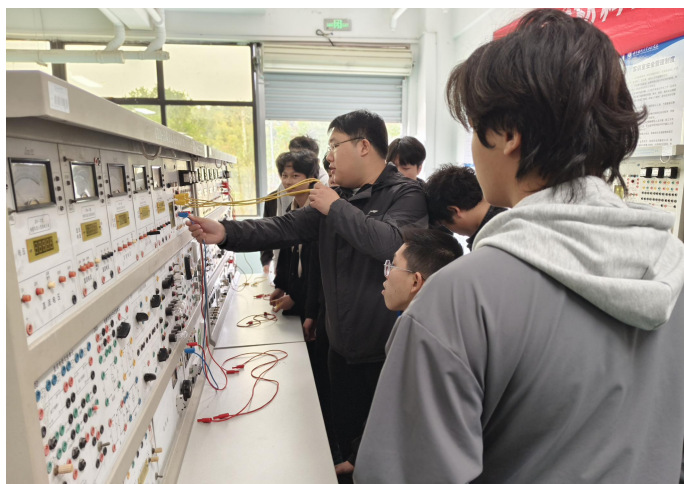


图 2-10 机电技术应用专业实训



图 2-11 新能源汽车专业实训

### 【案例 2-7】炮制传技艺，匠心护健康

为强化护理专业实践教学，破解理论与实操脱节问题，学校专业课教研室组织开展中药炮制技能实操活动。由护理专业教师兰璐主持授课，采用“理论 + 实操”模式：先讲解中药炮制分类、目的及方法，结合实物解析药材特征；再演示净选、切制、炒制等标准流程，强调安全与规范；最后指导学生分组完成全流程实操。活动让学生夯实了理论基础，动手能力与团队协作意识显著提升，深化了对中药技艺的理解。







### 2.2.3 教材建设

新余新兴产业工程学校全面贯彻落实教育部《中小学教材管理办法》《职业院校教材管理办法》《教育部办公厅关于做好中等职业学校公共基础课程教材使用的通知》等相关文件精神。严格落实由党支部书记为组长，校长为常务副组长，党支部副书记、副校长为副组长，教务科科长、学科带头人、骨干教师、教研组长为成员的教材选用委员会开展教材选用工作。

2023 年起，学生全面使用中职三科（语文、历史、政治）国家统编教材；专业课教材选用原则为以“十四五”国家规划教材为主，在没有“十四五”国规教材的情况下优先“十三五”国家规划教材，

其次选用“十二五”规划教材或优质省规教材。公共课教材，100%使用国家规划教材；专业课教材，60%以上使用国家规划教材。

### 2.2.4 数字化教学资源建设

学校顺应教育数字化转型，推进 AI 赋能智慧校园建设，构建数字化育人生态：已实现校园网全覆盖与数字化管理，配备数字化教学平台及多媒体设备；同步开展数字化实践，组织教师 AI 教学培训、成立数字化教研小组，设学生 AI 与无人机兴趣小组，借 AI 学情分析制定差异化学习方案；搭建一体化智慧管理平台（教务、学生等管理自动化，



效率升 40%+），建线上精品课程库，开发校园小程序（提供学费缴纳、请假等“一站式”服务），师生满意度 95%+，让数字化贯穿教、学、管、服全过程。

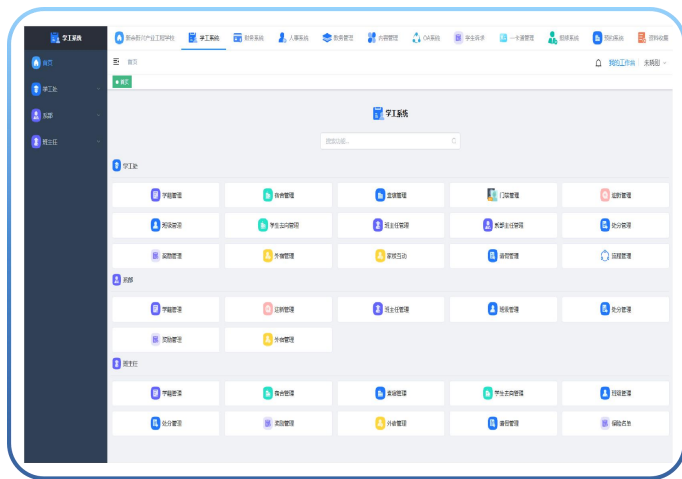


图 2-13 智慧校园管理平台

### 2.2.5 技能大赛

技能大赛是展示学生专业技能、促进校企人才对接的重要平台，学校涵盖新能源汽车制造与检测、电子商务、计算机网络技术、幼儿保育等多个专业领域赛事。坚持“以赛促教、以赛促学、以赛促改”理念，完善国、省、校三级竞赛工作体系，推动竞赛组织管理制度化、规范化；建立技能大赛长效机制与校内实践场地开放机制，强化第二课堂专业创新培养，促进第一课堂与第二课堂有机融合。广泛组织学生参与校内外各级各类技能实践竞赛，全年参与技能竞赛学生达 500 人次，在实战中积累经验、提升能力。

近些年，学生在省级及以上赛事中屡获佳绩：江西省职业院校技能大赛中，3 个赛项 4 人获省级三等奖；全球发明大会中国区无人机挑战赛中，6 人获省级三等奖；江西省系





列教育活动和征文比赛中，1 人获省级一等奖、2 人获省级二等奖、8 人获省级三等奖；新余市青少年禁毒知识竞赛中，1 人获市级一等奖、1 人获市级三等奖；市级系列教育活动中，4 人获市级二等奖、8 人获市级三等奖，技能水平与综合素养获各级认可。其中，过峰、洪乐琦、廖珂妍三位同学，在日常学习中扎实锤炼技能，在江西省职业技能大赛中脱颖而出，凭借卓越实操能力荣获“技能拔尖人才免试资格”，分别被九江职业大学、江西财经职业学院、江西机电职业技术学院三所公办高校直接录取。



图 2-14 学生参加江西省职业院校技能大赛

### 【案例 2-8】以赛促技，培育无人机技能人才

面对无人机技术成为职业教育新方向的趋势，为检验教学成果、强化技能育人，学校组织学生参与 2025 年“揽山湖杯”新余市青少年无人机锦标赛。提前启动选手选拔与集中集训，配备专用场地与器材，由经验丰富的教师制定针对性训练计划，围绕操控技能、任务演练等开展高强度训练，校领导全程关注并协调解决备赛难题，将竞赛标准融入



日常教学。最终 14 名选手斩获无人机足球团队亚军等多项荣誉，学校获 “道德风尚奖”。



图 2-15 无人机专业学生参加无人机锦标赛

### 【案例 2-9】三维禁毒教育，培育防毒意识

青少年是毒品防范重点群体，中职生防毒意识培育至关重要。学校将禁毒教育纳入德育核心，构建“校内课堂+警校联动+校外实践”三维教育模式，筑牢校园防毒防线。通过“珍爱生命，远离毒品”主题班会渗透知识，邀请民警进校园开展专业禁毒讲座，组织学生赴禁毒教育基地进行沉浸式研学；积极组织学生参与市级禁毒知识竞赛检验教育成效。最终学生曾清、李奕容分获市级竞赛一、三等奖，“健康人生，绿色无毒”理念深植人心。





图 2-16 组织学生参加禁毒知识竞赛

### 2.3 就业质量

近三年毕业生人数共计 3437 人，就业 3332 人，毕业生就业率 97%，直接就业人数共计 1196 人，对口人数为 1041 人，对口就业率为 86.5%。其中 2023 年，毕业生人数共计 1422 人，就业 1404 人，毕业生就业率 98.74%，直接就业人数共计 465 人，其中对口人数为 446 人，对口就业率为 95.9%；2024 年，毕业生人数共计 1290 人，就业 1203 人，毕业生就业率 93.26%，直接就业人数共计 208 人，其中对口人数为 144 人，对口就业率为 69.2%；2025 年，毕业生人数共计 725 人，就业 725 人，毕业生就业率 100%，直接就业人数共计 105 人，其中对口人数为 99 人，对口就业率为 94.3%。

### 2.4 在校体验

学校高度重视学生在校获得感，通过精细化管理与暖心服务工程，持续优化教学、管理及服务质量。

2025 年秋季学期调查显示，学生综合满意度达 92.64%。其中，宿舍环境满意度 95.28%，食堂服务满意度 92.91%，班主任工作满意度 92.13%，课程设置满意度 92.72%，活动开展满意度 93.11%，教师授课方式满意度 93.90%。各项指标均保持高位，反映出学校在硬件保障、教学实施、学生管理等方面的扎实成效。

表 2-1 2025 年春季学期满意度调查表



2025 年春季学期满意度调查			
1. 对学习/生活整体是否满意？【单选】			
选项	小计	比例	满意以上比例
非常满意	36	11.8%	91.12%
满意	241	79.3%	
一般	21	6.9%	
不满意	6	2.0%	
2. 宿舍环境【单选】			
选项	小计	比例	满意以上比例
非常满意	200	39.4%	95.28%
满意	284	55.9%	
一般	24	4.7%	
不满意	0	0.0%	
3. 对食堂是否满意【单选】			
选项	小计	比例	满意以上比例
非常满意	171	33.7%	92.91%
满意	301	59.3%	
一般	18	3.5%	
不满意	18	3.5%	
4. 对学校管理是否满意【单选】			
选项	小计	比例	满意以上比例
非常满意	150	29.5%	90.75%
满意	311	61.2%	
一般	12	2.4%	
不满意	35	6.9%	
5. 对你的班主任【单选】			
选项	小计	比例	满意以上比例
非常满意	315	62.0%	92.13%
满意	153	30.1%	
一般	40	7.9%	
不满意	0	0.00%	
6. 所安排的课程【单选】			
选项	小计	比例	满意以上比例
非常满意	175	34.4%	92.72%
满意	296	58.3%	
一般	7	1.4%	
不满意	30	5.9%	
7. 对学习举行的活动【单选】			
选项	小计	比例	满意以上比例
非常满意	186	36.6%	93.11%
满意	287	56.5%	
一般	17	3.3%	
不满意	18	3.5%	
8. 机房条件【单选】			
选项	小计	比例	满意以上比例
非常满意	163	32.1%	92.13%
满意	305	60.0%	
一般	17	3.3%	
不满意	0	0.0%	



9. 老师授课方式【单选】			
选项	小计	比例	满意以上比例
非常满意	199	39.2%	93.90%
满意	278	54.7%	
一般	10	2.0%	
不满意	21	4.1%	
合计平均			92.64%

### 3 服务贡献

学校秉持“服务社会、赋能民生”理念，立足区域产业需求与民生发展需要，以专业优势为纽带，深化校企合作、校地联动，全面提升服务行业企业、地方社区的能力与水平，彰显职业教育的社会价值。

#### 3.1 服务行业企业

学校与企业建立紧密合作关系，构建协同育人机制，实现人才培养与企业需求精准对接。校企共同设计和实施人才培养计划，学校根据企业岗位需求优化专业课程设置，邀请企业专家参与教学全过程；学生在校期间通过实践教学、实习实训等方式，深度接触企业实际工作环境，习得岗位所需专业知识与技能，为毕业后快速适应企业工作奠定基础。近年来，学校各专业与企业签订校企合作协议书，共有实习基地 10 余个，所有专业全覆盖；各专业均有对口合作企业，平均每个专业对接近 3 家企业。实习基地为头牌企业或产教融合企业，包括江西立木集团发展有限公司、江铃汽车股份有限公司、江西五十铃汽车有限公司、南昌华勤电子科技有限公司、江苏贝瑞斯曼信息科技有限公司、深圳市地铁集团





有限公司等。2024 年新能源汽车专业与苏州国顺为汉教育科技有限公司开展 VR 新能源汽车专业校企产教融合合作，为学校配置相关实训设备、教学资源、软件平台、专业师资培训以及学生实习就业服务。通过共建实习基地、专业项目式教学等合作形式，学生可以深入了解企业的运作流程和需求，提高实践能力和就业竞争力，同时企业也可以获得学校的技术支持和人才资源，提高了企业的创新能力和市场竞争力，实现双方共赢。

学校以集团化办学为核心抓手，深度融入以江西工程学院为龙头的教育联盟，通过校校协同构建资源共享体系，在专业建设、课程建设、科研、精品课程开发、教师培训、学生实训、学历提升、开展大型活动等领域实现深度合作，还联合开展国际文化交流、国家级获奖团队经验分享、AI 赋能教育培训等活动，充分发挥高校资源辐射带动作用。同时，学校积极参与职业教育产教融合集团化建设，作为共建单位与江西青年职业学院共建智能焊接技术产教融合示范专业群，形成校校、校企、行业联动的集团化办学格局，助力优化区域职业教育资源配置，推动技能人才培养与产业需求精准对接。

### 3.2 服务地方社区

学校作为深耕职业教育的民办院校，始终坚守“服务社会、赋能民生”使命，主动对接社区、企业、待就业人员等多元群体需求，扎实履行社会培训职责。学校购买与建立培





训课程资源包、数字化培训资源、专业教学资源库、职业技能认定题库等资源，积极面向社会提供技能提升培训、大学生岗前培训，成为城乡社区教育中心和企业的培训基地。近三年累计完成培训超 2000 人次，学员满意度达 97% 以上。学校深度融入新余锂电市域产教联合体，参与区域产教融合培训项目，持续为地方产业发展和民生改善提供优质培训服务，彰显职业教育的社会价值。

### 【案例 3-1】校地携手，守护乡村夕阳红

针对农村养老服务专业资源匮乏、老年人健康管理需求迫切的问题，河下镇龙伏村联合学校以“校地共建”模式推动优质健康资源下沉。组织养生专业师生走进“颐养之家”，教师讲授中医养生与营养知识，针对慢性病给出管理建议；带领老人练习八段锦并分解动作指导；志愿者“一对一”协助行动不便老人，后续分组入户配送健康手册并开展精准回访。



图 3-1 社区服务



## 4 国际合作

学校暂未开展国际合作办学项目，但特别邀请江西工程学院的外国留学生走进我校，通过多种形式的互动与体验，促进了中外师生之间的文化交流与友谊建立，展现了我校开放包容的办学理念和国际化教育视野。

### 【案例 4-1】“跨国相约”校园国际文化交流

为拓宽学生国际视野，践行开放包容办学理念，搭建中外文化交流桥梁，学校联合江西工程学院举办国际文化交流活动。活动前期精心规划流程，邀请外国留学生走进校园，通过多场景互动实现深度交流。留学生与我校学生围坐座谈，用双语分享文化背景与学习经历；先后参观无人机实训基地、机器人作品展区、科技文艺馆及新能源实训基地，在指导下实操无人机、体验机器人功能与科技设备；走进教室开展中文合唱、职业规划交流等互动，参观学生宿舍、共赴食堂用餐，沉浸式体验校园生活。活动让学生提升了语言应用能力与跨文化理解力，充分展示了学校教学成果与实训实力。



图 4-1 留学生走进教室与学生互动畅谈

## 5 文化传承

### 5.1 传承红色文化

学校深挖红色资源育人价值，将红色传承与实践育人相结合，组织开展系列主题活动，引导学生在实践中感悟初心使命。

#### 【案例 5-1】“足迹·传承” 井冈山红色研学

依托本地红色资源，组织学生赴井冈山开展研学实践。通过参观革命旧址、聆听现场教学、重走挑粮小道、举办主题团日等活动，让学生亲身感受革命艰辛，深刻领悟井冈山精神内涵。研学活动实现思政小课堂与社会大课堂有机融合，学生理想信念更加坚定，历史使命感与社会责任感显著增强，活动成果通过报告分享在校内广泛辐射，扩大了教育覆盖面。





图 5-1 井冈山红色研学

### 【案例 5-2】“奉献之光” 常态化志愿服务

以践行雷锋精神为核心，构建“团委牵头、校地共建、社会联动”的志愿服务体系。常态化组织学生参与“情暖福利院”、仙女湖马拉松赛事保障、社区环保等志愿服务，活动前开展专项培训，强化服务规范性与人文关怀。学生在服务中学会关爱他人、奉献社会，综合素质持续提升，学校志愿服务品牌效应凸显，获得服务对象与社会广泛好评，树立了良好社会形象。





图 5-2 福利院志愿服务活动



图 5-3 2024 新余仙女湖马拉松志愿服务活动



图 5-4 社区志愿服务活动

### 【案例 5-3】“行走课堂” 职业体验与文化研学

组织学生走进消防队开展安全教育与职业体验，赴新余夏布绣博物馆等文化场馆开展实践教学。活动让学生掌握实用安全技能，增强对地方非遗文化的认同与保护意识，实现跨学科学习与“知行合一”，有效激发了学生专业学习兴趣与文化自信，是学校实践育人模式的重要创新。





图 5-5 走进消防队开展安全教育



图 5-6 夏布绣博物馆开展实践教学

## 5.2 传承优秀传统文化

学校推动中华优秀传统文化创造性转化，将其融入校园文化建设与学生素养培育全过程，厚植学生文化底蕴。

### 【案例 5-4】“德孝传承” 中华优秀传统文化培训

为增强学生文化自信，开设传统礼仪、书法等系列传统文化讲座，邀请专业讲师进校园授课。培训中详解鞠躬礼等





传统礼仪规范，开展书法、绘画实践创作，学生参与热情高涨，对传统文化的认知与兴趣显著提升。活动形成一批优秀文化作品，营造了浓厚的校园文化氛围，将“德孝传承”理念与文化教育深度结合，为未成年人思想道德建设提供了有效载体。



图 5-7 学习鞠躬礼



图 5-8 为父母按摩肩颈



图 5-9 为父母洗脚

### 【案例 5-5】“青春与茶山相拥”研学实践

为落实职业教育“知行合一”理念，强化学生技能培养与文化认同，充分挖掘新余本地生态与文化资源，学校以仙女湖区域特色茶文化为依托，打造综合性育人项目。主动对接周边生态茶园与制茶企业，建立稳定校外实践基地，组织学生深入茶山参与制茶全流程。在教师与茶农指导下，学生亲身实践茶叶采摘、摊晾、杀青、揉捻、干燥等工序，同步开展仙女湖人文传说、生态保护理念及赣地茶文化学习。活动实现劳动教育、技能实践、文化传承与生态文明教育有机融合，让学生直观领悟工匠精神，增强地方文化归属感与服务意识。我校报送的《青春与茶山相拥，春日采茶制茶研学活动》案例，成功入选全省中职组典型案例。我校成功入选标志着我校在实践育人、特色活动设计与实施方面取得的成效获得了省级层面的高度认可。



图 5-10 学生深入茶山采摘

### 5.3 传承非遗文化

学校以职业教育活动周为契机，弘扬“一技在手 一生无忧”的职业教育理念，依托学前教育、艺术设计等专业优势，创新融合地方非遗文化资源，通过“技能展示+沉浸体验”模式，推动非遗文化传承与专业技能培养深度融合，全面展示学生职业技能学习成果。

#### 【案例 5-6】非遗融幼教，匠心育新人

为落实职业教育活动周要求，弘扬职业教育理念，破解传统技艺与职教脱节问题，学校以学前教育专业为依托，聚焦非遗文化传承与专业技能融合，打造特色育人实践。专业课教研室组织非遗技能成果展暨体验活动，刘凌瑶老师主导采用“理论 — 示范 — 实践”三阶模式，指导学生创作非遗作品 200 余件。活动让学生深化了对非遗文化的理解与专业认同，坚定了幼教职业信念。





图 5-11 非遗扎染展览

### 【案例 5-7】漆艺承非遗，匠心育技能

职业教育活动周期间，为传承非遗文化、强化技能育人，艺术设计专业响应学校实施方案，以漆艺为载体，破解传统技艺传承与现代职教衔接难题。专业教师团队牵头指导，学生利用课余时间创作，将传统漆艺技法与现代审美相结合，完成漆扇、漆画、大漆葫芦等多元漆器作品，并举办集中作品展。作品获得师生高度认可，既提升了学生艺术素养与实操能力，又传承了非遗文化。



图 5-12 非遗漆艺展览

### 【案例 5-8】剪纸承非遗，巧手育幼师



职业教育活动周期间，为传承非遗文化、强化幼师专业技能，学校以“非遗赋新”为主题开展剪纸展，破解非遗传承与幼师技能培养脱节问题。专业教研组统筹规划，美术老师全程指导，组织幼师专业学生利用手工课参与创作，将党的二十大精神融入作品设计，完成后举办集中展示活动。学生剪纸技艺与创造力显著提升，深化了对非遗文化的理解，坚定了职业信念。



图 5-13 非遗剪纸展览

## 6 产教融合

学校坚持产教融合、校企合作办学方向，深化“知行合一”育人理念，通过“引企入校、协同育人、师资互聘”等举措，推动校企合作从松散型向紧密型、浅层次向深层次转变，构建“优势互补、资源共享、互惠互利、共同发展”的双赢格局。

一是推进校企深度融合，将企业文化引进校园，设立校内创业教育实践基地、实训基地，打造“校中企”格局。开





设南昌江铃汽车订单班、贝瑞斯曼电商班、华勤电子订单班等，将企业部分生产设备引入校园，实行“理论学习 + 顶岗实训”相结合的办学模式。

二是明确校企双方职责，共建融理论教学、实践教学、职业技能训练与职业资格认证于一体的教学实训基地，拓展“现代学徒制”和“产教融合”培养模式，形成长期有效的共同培养机制。

三是开展师资员工双向培训，校企互派技术专家和专业教师参与教学和实践，打造“双师型”师资队伍；共同制定培养计划、设置教学内容、实施技能训练，开设企业所需的专业技能和实习课程，形成协同育人机制。目前，学校已与苏州贝瑞斯曼信息科技有限公司、南昌华勤电子科技有限公司、南昌江铃汽车等多家大中型企业建立稳定校企合作关系。

学校学生企业实习均签订三方协议，岗位实习安排严格按照国家规定执行；明确企业指导技师和学校专业教师，对学生全程跟踪指导与管理，实行校企共同管理。建立完善学生实习风险管理机制，对学生实习投保责任险。



图 6-1 实习基地

### 【案例 6-1】校企携手，共拓育人新路径

为破解职业教育与产业发展脱节问题，提升人才培养针对性，学校与江西立木集团达成合作意向，于 2025 年 7 月签署合作协议，明确共建实训基地、共培人才的核心方向。学校分享办学特色与育人成果，企业展示互联网服务、电商等领域实力并进行技术演示，双方围绕工学结合模式深入对接资源，确立深度协同关系。该案例践行“产教融合”理念，其“资源互补、目标同向”的合作模式，为中职院校与企业合作提供了示范，助力区域产业人才供给。



图 6-2 校企合作签约仪式

## 7 发展保障

### 7.1 党建引领

学校党建工作坚持强化政治引领、把牢办学方向，聚焦立德树人根本任务，推动党建与教育教学、校园文化深度融合，着力构建“大思政”育人格局，强化师德师风建设，将红色基因与工匠精神有机融入人才培养全过程。坚决正风肃纪反腐，深入整治形式主义、官僚主义，强化重点领域和关键环节监督，持续营造清朗育人环境。以高质量党建引领学校事业高质量发展，着力培养听党话、跟党走的高素质技术技能人才，为全面建设社会主义现代化国家、实现中华民族伟大复兴的中国梦贡献力量。

#### （一）聚焦立德树人，深度融合中心工作。

紧紧围绕培养德智体美劳全面发展的社会主义建设者和接班人的根本任务，将党建工作深度融入学校教育教学、



管理服务、校园文化建设的全过程、各方面。加强师德师风建设，引导广大教师争做“四有”好老师。关心关爱学生成长，加强对学生的政治引领、思想引导、学业指导和心理疏导，将红色基因、工匠精神培育有机融入人才培养体系。

### 【案例 7-1】党支部开展“党员结对帮扶新生”活动

为切实关心关爱新生入学适应情况，助力学生健康成长，8 月 28 日，我校党支部组织开展了“党员结对帮扶新生”活动。本次活动通过党员与新生结对，以面对面谈心谈话的方式，主动了解并回应学生在学习和生活中面临的实际困难，建立长期跟踪帮扶机制。

活动聚焦可能存在的适应不良问题，从家庭背景、社会影响、学校教育及个人因素等多方面进行深入交流。党员同志们耐心倾听、真诚沟通，引导新生明确当前困境，共同探讨解决方法，并约定后续反馈与支持方式，确保帮扶落到实处。此次活动不仅为新生提供了及时有效的支持，也强化了党员的服务意识和先锋模范作用，进一步增强了党组织的凝聚力与影响力，为营造和谐温暖的校园环境奠定了坚实基础。







图 7-1 党员结对帮扶新生活活动现场

## （二）正风肃纪反腐，营造清朗育人环境。

持之以恒抓好作风建设，力戒形式主义、官僚主义。加强纪律教育和廉政文化建设，引导党员干部和教职工知敬畏、存戒惧、守底线。强化对重点领域和关键环节的监督，规范权力运行。畅通民主监督渠道，维护师生合法权益。营造风清气正、干事创业的政治生态和育人环境，以优良党风带校风、促教风、正学风。

### 【案例 7-2】召开深入贯彻中央八项规定精神学习教育培训班

为贯彻落实党中央关于开展深入贯彻中央八项规定精神学习教育的重要部署，进一步加强党风廉政建设，强化党员干部的纪律意识和廉洁意识，推动学校作风建设迈向常态化、长效化。4 月 28 日，新余新兴产业工程学校召开年轻干部、关键岗位干部、新提拔干部深入贯彻中央八项规定精神学习教育培训班。

培训班强调，要坚决落实厉行勤俭节约、反对奢侈浪费与奢靡之风、保持廉洁从政、弘扬务实作风等要求，并明确指出违反这些要求即属于违反中央八项规定精神，是“四风”方面的违纪行为。结合学校工作实际，全体党员干部和教师必须严守纪律红线，自觉抵制“四风”，坚决防范校园“微腐败”。





培训班指出，在全党深入开展贯彻中央八项规定精神学习教育，是 2025 年党建工作的一项重点任务。中央八项规定是作风建设的首要环节，是每一位共产党人必须坚守的基本要求，必须融入日常、抓在经常、做到常学常新。持续深化中央八项规定精神落实，不断加强作风建设，是推动学校教育事业高质量发展、办好人民满意教育的重要保障。



图 7-2 培训班全体学员在新余市委党校警示教育基地参观学习

### （三）夯实组织基础，筑牢坚强战斗堡垒。

对标新时代党的建设总要求和党的组织路线，持续优化党组织设置，实现党的组织和党的工作有效覆盖。选优配强党组织负责人和党务工作者队伍，加强教育培训，提升履职能力。严格落实“三会一课”、组织生活会、民主评议党员、主题党日等制度，增强组织生活的政治性、时代性、原则性、战斗性。做好党员发展、教育、管理和服务工作，充分发挥党员在教育教学、管理服务、安全稳定等工作中的先锋模范作用。



学校党支部通过“三会一课”、政治学习、主题党日和集中理论学习会等形式开展学习交流研讨，共开展各类学习研讨活动 15 次，120 余人次参与，发放各类学习读本 41 册。学校始终将政治建设摆在首位，深刻领悟“两个确立”的决定性意义，增强“四个意识”、坚定“四个自信”、做到“两个维护”。坚持不懈用党的创新理论武装师生头脑，推动党的教育方针和重大决策部署在学校不折不扣贯彻落实。

#### **（四）深化党建引领，培育时代新人**

坚持以党建带团建，切实加强对团委工作的领导，校党支部凝聚力、战斗力不断增强。充分发挥党支部在单位建设、服务和维护教职工合法权益中的重要作用，努力为教职工办实事、解难题、送温暖。

高度重视青年团建工作，站在为党的事业，为社会主义事业培养“接班人”的战略高度，把团建工作纳入党建工作的年度计划，坚持“支部工作引领团委工作”的方针，构筑了“党建带团建”整体联动、全力推进的互动机制。今年以来，运用团课、讲座、研学、竞赛、志愿活动等形式开展了十余次党建带团建系列活动，扎实推进党建带团建，动员引领青年与党同心、跟党走。

#### **【案例 7-3】开展“知行雷锋月 博爱暖心田”主题活动**

新余新兴产业工程学校党支部以“学雷锋月”为契机，于 3 月 12 日组织党员教师带领团员学生前往渝水区儿童福利院，开展“知行雷锋月 博爱暖心田”主题活动。通过赠



送物资、陪伴绘画、表演节目、合作折纸及清扫环境等多元互动，将暖心服务落到实处。活动生动践行了“奉献、友爱、互助、进步”的志愿精神，有效发挥了党组织的引领作用，让团员青年在实践服务中深刻体悟雷锋精神的时代内涵，实现了党建带团建、实践育人的良好成效，增强了师生的社会责任感。



图 7-3 主题党日活动

### （五）健全保障机制，提升党建工作效能。

落实党建工作责任制，明确举办者、学校行政和党组织的工作职责，形成齐抓共管的工作合力。保障党建工作经费和活动场所，创新党建工作载体和方式方法，积极运用信息化手段提升党建科学化水平。建立健全党建工作考核评价机制，将党建工作成效与学校事业发展、领导班子和干部考核评价等挂钩，推动党建工作各项任务落地见效。

## 7.2 政策保障

以习近平新时代中国特色社会主义思想为指导，深入贯彻习近平总书记关于职业教育的重要指示和全国职业教育



大会精神，贯彻落实新修订的《中华人民共和国职业教育法》《国家职业教育改革实施方案》《职业教育提质培优行动（2020-2023 年）》等文件精神及关键举措，通过招生简章、校园公众号、视频号加强职业教育相关法律法规、政策的宣传，教育并引导广大学生和家長树立正确的教育观、人才观和就业观，逐步纠正、扭转职教学生“低人一等”的错误，提高社会对职业教育的认同感，形成全社会关心、重视和支持职业教育的良好氛围，广泛宣传国家大力发展职业教育的政策及市政府出台的免学费政策。

### 7.3 治理保障

#### 7.3.1 后勤服务保障情况

学校后勤处以“三全育人”为导向，承担校园绿化、保洁、安全、水电、食宿等全维度保障职能。通过精细化管理与暖心服务，为师生构建安全舒适的校园环境，筑牢学校职业教育高质量发展的后勤根基。

目前，后勤处共有教职员工 18 人，其中管理人员 3 人、维修工 2 人、大楼管理员 2 人、宿舍管理员 4 人、保洁员 7 人。队伍结构呈现年轻化、专业化特征，3 名科级以上管理干部均具备丰富后勤管理经验。部门长期鼓励员工参与各类学习培训，持续提升专业素养与服务能力，以优质高效的服务满足师生多样化需求。

后勤处紧扣“三服务”宗旨，遵循“以生为本”准则，以“优质、安全、高效”为目标，践行规范化、精细化发展





战略，全力打造与学校办学层次匹配的后勤服务体系，争创中职业院校后勤保障样板。

#### 【案例 7-4】寒冬暖宿：筑牢宿舍安全防线

冬季气温骤降，学生宿舍用电用火需求激增，安全隐患风险上升，且公共区域卫生易因活动减少出现疏漏，直接影响学生居住体验与身心健康。后勤处启动宿舍专项保障行动，由科长张红带队，组织工作人员深入各宿舍楼开展“地毯式”安全排查。重点核查消防设施完好性、疏散通道畅通情况及违规用电行为，对发现的问题现场记录、建立台账并限期整改。同时，逐间检查水电设施运行状态，关闭闲置宿舍水电开关，杜绝资源浪费与泄漏风险，同步完成公共区域清扫保洁。此次行动实现宿舍安全隐患“清零”，优化了居住环境，让学生在寒冬中感受校园温暖，其“排查一整改一巩固”的闭环管理模式，为同类院校冬季宿舍保障提供了可操作范例。







图 7-4 “地毯式”安全排查

### 【案例 7-5】校园消杀：守护开学健康之门

春节假期校园长期闲置，教学楼、食堂、宿舍等区域易滋生细菌病毒，且假期人员流动频繁，开学后师生感染风险显著增加。为筑牢校园健康防线，后勤处制定全方位消杀方案，组织工作人员开展全覆盖清洁消毒行动。在教学楼，对课桌椅、黑板、讲台等高频接触部位逐一擦拭消毒；在宿舍楼，同步完成水电设施检修、地面清扫与门窗擦拭，重点对楼道扶手、垃圾桶周边等公共区域强化消杀；在食堂，深入后厨清洁炉灶、餐具清洗区，餐具经多道工序清洗后高温消毒，桌椅、地面彻底清扫保洁。此次行动消除了卫生死角，改善了校园环境，为师生营造了安全健康的学习生活空间，其“分区域、重重点”的消杀模式具有较强推广价值。



图 7-5 校园全面清洁消杀

### 【案例 7-6】爱国卫生：共筑洁净文明校园



2025 年 4 月全国第 37 届爱国卫生月启动，主题为“爱国卫新篇章 健康‘心’生活”，为响应号召，引导师生树立健康文明理念，后勤处策划组织系列实践活动。牵头开展植树护绿行动，组织师生栽种桂花、香樟等苗木，明确养护责任；发起全校清扫倡议，划分责任区域，师生共同参与校园环境整治；同步开展公共区域全面消毒，构建健康防护网。活动不仅美化了校园环境，更通过实践让“人人参与环保、共建健康校园”的理念深入人心，将文明意识转化为师生自觉行动。这种“后勤牵头、师生联动”的模式，为校园爱国卫生运动开展提供了有效实践路径。



图 7-6 植树护绿行动

### 【案例 7-7】校领导陪餐：守护舌尖上的安全

校园食品安全备受社会关注，食堂饮食质量直接关系到学生身体健康与学习状态，完善师生沟通机制、强化食品安全监管成为后勤服务重点。学校严格落实校领导陪餐制度，每日用餐时段，校长李一龙、党支部书记刘丹等校领导走进食



堂，与学生同标准就餐。陪餐过程中，校领导倾听学生对菜品口味、分量、价格及服务的意见建议，后勤处安排专人记录整理，建立改进台账。结合学生反馈，食堂新增特色风味窗口、推出营养均衡套餐，优化供餐流程。该制度既提升了餐饮服务质量，又拉近了师生距离，增强了学生归属感，其“体验式监管+精准化改进”模式为校园餐饮管理提供了参考。



图 7-7 校长陪餐

### 【案例 7-8】食安检查：筑牢餐饮安全屏障

食堂作为校园餐饮核心场所，其食品安全是后勤保障的重中之重，开学季各类食材补给与设备启用阶段，更需强化风险排查。学校组织开展食堂食品安全专项检查，由常务副校长朱晓刚、后勤科科长张红、食品安全员刘鹏龙及后勤骨干组成检查小组。重点核查食品储存条件、食材新鲜度、加工操作规范、环境卫生状况及从业人员健康资质，对后厨、餐具消毒间等关键区域进行细致查验。此次检查及时消除了





食材变质、操作不规范等潜在隐患，后续后勤处建立常态化检查机制，定期“回头看”。该做法强化了食堂安全管理责任，确保师生饮食安全，其“多方联动、重点突出”的检查模式值得推广。



图 7-8 食堂食品安全检查

### 7.3.2 校园安全保障情况

学校始终将校园安全置于办学首位，构建“制度健全、排查全面、教育深入、防控有力”的安全保障体系，覆盖消防安全、治安防控、食品安全、心理健康、防溺水、禁毒反诈等全领域，以“网格化管理”为抓手，筑牢师生生命安全与校园稳定防线，为教育教学工作有序开展提供坚实保障。

学校建立完善的安全管理制度体系，制定体育卫生、安全管理等专项制度，严格执行安保人员 24 小时值班巡逻、门禁管理、安全目标责任状签订等机制，实现安全管理无盲区、无死角。组建校卫队与安保团队，配备专业安保设备，常态化开展校园安全隐患排查，重点整治消防、用电、设施





设备等关键领域风险，建立隐患台账并实行“销号管理”，确保问题及时整改。

### 【案例 7-9】消防安全防控：筑牢校园防火屏障

校园建筑密集、师生聚集，消防安全直接关系师生生命安全，秋冬季节天干物燥，火灾风险进一步升高。学校启动消防安全专项防控行动，组织安保人员对全校消防设施进行全面排查，重点检查消防栓水压、灭火器有效期、疏散通道畅通情况，更换过期消防器材，修复损坏设施。同时，开展“消防教育进军训”“消防安全知识竞赛”等活动，组织师生进行消防逃生演练，讲解火灾逃生技巧与灭火器使用方法。此次行动强化了师生消防安全意识与应急处置能力，消除了火灾隐患。



图 7-9 校园消防应急救援疏散演练

### 【案例 7-10】反诈禁毒教育：守护学生身心健康



中职学生社会经验不足，易成为电信网络诈骗、毒品侵害的目标群体，危害身心健康与财产安全。学校联合仙女湖公安分局河下派出所，开展系列反诈禁毒主题教育活动。通过“反诈第一课”进军训、反诈知识竞赛、禁毒讲座等形式，用真实案例剖析刷单返利、网络贷款等常见诈骗手段，讲解毒品危害与识别方法。同时，建立“学校-派出所-班主任”联动机制，通过微信群向师生推送安全提示，引导学生远离诈骗与毒品。活动有效提升了学生安全防范意识，筑牢了思想防线，其“校警联动+案例警示+常态宣传”的教育模式，为青少年安全防护教育提供了有效路径。



图 7-10 防诈骗主题教育活动

### 【案例 7-11】防溺水专项治理：筑牢校外安全防线

夏季高温天气下，学生私自下水游泳、嬉水现象增多，溺水事故风险高发，成为校园安全重点防控领域。学校开展防溺水专项治理行动，通过主题班会、宣传栏、家校微信群



等渠道，普及防溺水知识与自救互救技能，签订防溺水安全承诺书，明确禁止私自下水的安全要求。



图 7-11 防溺水安全教育

#### 7.4 经费保障

学校办学经费得到保障，根据学校 2025 年部门预算，学校预算内拨款 1000 多万元，并能及时到位，主要用于学校人员经费及日常运转等。预算外收入 40 多万元，主要用于学校专项业务及项目支出。

### 8 面临挑战

在学校持续推进高质量发展的过程中，为进一步提升办学水平，仍有部分环节需持续完善：

一是管理精细化水平需进一步提升，部分制度在执行细节上可结合实际情况优化，以更好适配发展需求；



二是师资队伍建设需持续推进，“双师型”教师在对接行业前沿技术方面可加强实践交流；

三是专业与课程内涵建设需深化，课程内容与产业新技术的适配性可进一步增强，技能竞赛成绩冲击更高层级奖项仍有提升空间；

四是受专业动态更新较快影响，大型实训设备更新需更多资金支持，设备迭代周期需结合发展规划进一步统筹优化。

## 9 问题对策

未来，学校将持续巩固评级创建成果，推动各项工作再上新台阶。深入贯彻党的二十届四中全会精神，紧扣全会擘画的“十五五”发展蓝图，把握全会对职业教育作出的战略部署带来的历史机遇，以此为依据规划学校中长期发展：对接新兴产业需求优化专业结构，深化产教融合；升级智慧校园建设，拓展 AI 应用场景；完善人才培养模式，强化个性化培养，为国家培育高素质技术技能人才。学校将坚持以习近平新时代中国特色社会主义思想为指导，深入贯彻党的二十大及相关会议精神，全面落实国家职业教育领域重要政策文件要求，紧扣地方产业发展规划，聚焦办学薄弱环节，进一步细化举措、补齐短板，推动学校办学质量稳步提升、实现新跨越，具体如下：

### （一）进一步强化党建引领，筑牢高质量发展政治根基





严格贯彻落实党组织领导的校长负责制，进一步修订完善支委会、校长办公会议事规则，建立“党建 + 业务”双清单管理制度，将专业建设、师资培养、实训改革等核心工作纳入党建考核范畴，推动党建与教育教学深度融合。重点升级现有党建品牌，培育党建与德育融合的特色项目。持续深化党风廉政建设，建立重点岗位廉政风险防控机制，将经费使用、设备采购、校企合作等关键环节纳入监督闭环，确保办学过程规范透明，为学校发展提供更坚实的政治保障。

### **（二）进一步聚焦专业内涵，提升产业适配精准度**

以现有专业群为基础，进一步强化对接区域主导产业的专业群建设，加快专业群人才培养方案迭代升级，融入新技术、新工艺内容。充分发挥校内专业领域专家的资源优势，联合合作企业开发校企合作特色课程，建立“产业需求—课程设置—技能考核”动态调整机制，确保专业建设更贴合企业实际需求，进一步增强服务地方经济发展的能力。

### **（三）进一步推进师资建设，打造“双师型”教师标杆队伍**

实施师资能力提升计划，进一步扩大“双师型”教师培养规模，选派专业教师到合作企业开展实践锻炼，提升教师职业资格证书获取比例。完善“青蓝工程”结对机制，组建校级教学创新团队，常态化开展教研与示范课活动。加快名班主任工作室建设，完善硬件配置与制度搭建，开展班主任



专题培训，培育优秀班主任人选，推动师资队伍从“数量达标”向“质量过硬”转变。

#### **（四）进一步深化产教融合，构建实训就业协同体系**

多渠道筹措资金，进一步更新核心专业实训设备，新增虚拟仿真实训资源，持续提升工科专业生均实训设备值。深化与高校教育联盟合作，共享优质实训资源，创新实训教学模式。扩大优质实习基地规模，重点对接优质企业推进“订单班”建设，实现“入学即定岗、毕业即就业”。依托地方产教联合体，新增社会培训项目，提升年培训人数，进一步增强社会服务能力。

#### **（五）进一步优化育人机制，提升学生综合素养**

构建“赛教融合”培养体系，组建校级技能竞赛集训队，邀请企业技术专家担任指导教练，冲击更高层级技能竞赛奖项。完善“职教高考+就业”双轨培养机制，优化高考班课程设置，邀请外部名师开展考前辅导，提升升学质量。加强学生心理健康教育，升级心理咨询室功能，建立心理健康预警机制，丰富心理健康教育活动。持续深化特色育人模式，新增文化社团，开展特色文化活动，进一步提升学生职业道德与人文素养。

#### **（六）进一步守住安全底线，夯实办学保障基础**

建立“网格化安全管理”机制，划分校园安全责任区，明确各级人员安全责任。定期开展安全隐患大排查，重点整治关键领域风险，建立隐患台账并实行“销号管理”。加强



师生安全教育，将安全课程纳入必修课，定期开展应急演练，提升师生应急处置能力。加快智慧校园建设，升级校园安防监控系统，实现校园关键区域全覆盖，推动安全管理从“被动应对”向“主动预防”转变，为学校高质量发展营造安全、稳定的环境。



## 附录

附表 1 人才培养质量计分卡

序号	指标	单位	2024 年	2025 年
1	毕业生人数*	人	1290	725
2	毕业生去向落实人数	人	1286	725
	其中：升学人数	人	1010	619
	升入本科人数	人	0	0
3	毕业生本省去向落实率	%	82.84	93.1
4	月收入	元	4150.00	4153.33
5	毕业生面向三次产业就业人数	人	174	105
	其中：面向第一产业就业人数	人	17	3
	面向第二产业就业人数	人	69	61
	面向第三产业就业人数	人	88	41
6	自主创业率	%	0.15	0
7	毕业三年晋升比例	%	0.00	9.56





附表 2 教学资源表

序号	指标	单位	2024 年	2025 年
1	生师比*	— —	17.51	16.07
2	“双师型”教师比例	%	64.65	63.22
	其中：高级“双师型”教师比例	%	3.00	3.00
3	高级专业技术职务专任教师比例*	%	29.00	55.17
4	专业群数量*	个	3	3
	专业数量*	个	14	15
5	教学计划内课程总数*	门	170	160
		学时	680	12800
	其中：课证融通课程数*	门	8	8
		学时	640	640
	网络教学课程数*	门	8	8
		学时	640	640
	校企合作课程数	门	4	4
		学时	320	320
6	专业教学资源库数	个	10	10
	其中：国家级数量*	个	0	0
	接入国家智慧教育平台数*	个	0	0
	省级数量	个	0	0
	接入国家智慧教育平台数*	个	0	0
	校级数量	个	10	10
	接入国家智慧教育平台数*	个	0	0
7	在线精品课程数*	门	9	9
		学时	360	360
	在线精品课程课均学生数*	人	50	50
	其中：国家级数量*	门	0	0
	接入国家智慧教育平台数*	门	0	0
	省级数量	门	0	0
	接入国家智慧教育平台数*	门	0	0



序号	指标	单位	2024 年	2025 年
	校级数量	门	9	9
	接入国家智慧教育平台数*	门	0	0
8	虚拟仿真实训基地数	个	4	4
	其中：国家级数量*	个	0	0
	接入国家智慧教育平台数*	个	0	0
	省级数量	个	0	0
	接入国家智慧教育平台数*	个	0	0
	校级数量	个	4	4
	接入国家智慧教育平台数*	个	0	0
9	编写教材数	本	4	4
	其中：国家规划教材数*	本	0	0
	校企合作编写教材数	本	4	4
	新形态教材数	本	0	0
	接入国家智慧教育平台数*	本	0	0
10	互联网出口带宽*	Mbps	1000	1000
11	校园网主干最大带宽*	Mbps	1000	1000
12	生均校内实践教学工位数*	个/生	0.80	0.80
13	生均教学科研仪器设备值*	元/生	7635.00	8005.00



附表 3 服务贡献

序号	指标	单位	2024 年	2025 年
1	毕业生初次就业人数*	人	174	105
	其中：A 类：留在当地就业人数*	人	52	31
	B 类：到西部和东北地区就业人数*	人	8	4
	C 类：到中小微企业就业人数*	人	105	54
	D 类：到大型企业就业人数*	人	17	16
2	横向技术服务到款额	万元	0.00	0.00
	横向技术服务产生的经济效益	万元	0.00	0.00
3	纵向科研经费到款额*	万元	0.00	0.00
4	技术产权交易收入*	万元	0.00	0.00
5	知识产权项目数量	项	0	0
	其中：专利授权数量	项	0	0
	发明专利授权数量	项	0	0
6	专利转让数量	项	0	1
7	专利成果转化到款额	万元	0.00	0.00
8	非学历培训项目数*	项	4	4
	非学历培训学时*	学时	64	64
	公益项目培训学时*	学时	8	8
9	非学历培训到账经费	万元	0.00	0.00



附表 4 国际影响表

序号	指标	单位	2024 年	2025 年
1	开发并被国外采用的职业教育标准、资源、装备数量	个	0	0
	其中：标准数量	个	0	0
	专业标准数量	个	0	0
	课程标准数量	个	0	0
	资源数量	个	0	0
	装备数量	个	0	0
2	在国外开办学校数（仅高职填报）	所	0	0
	其中：专业数量（仅高职填报）	个	0	0
	在校生数（仅高职填报）	人	0	0
3	接收国外留学生专业数	个	0	0
4	接收国外留学生人数	人	0	0
5	接收国外访学教师人数	人	0	0
6	中外合作办学专业数	个	0	0
	其中：在校生数	人	0	0
7	专任教师赴国外指导和开展培训时间	人日	0	0
8	在国外组织担任职务的专任教师人数	人	0	0
9	国外技能大赛获奖数量	项	0	0





附表 5 落实政策表

序号	指标	单位	2024 年	2025 年
1	全日制在校生人数*	人	2950	2813
2	年生均财政拨款水平	元	0	0
3	年财政专项经费*	万元	0	0
4	教职工额定编制数	人	0	0
	教职工总数	人	164	182
	其中：专任教师总数	人	151	175
	思政课教师数*	人	18	13
	体育课专任教师数	人	5	5
	美育课专任教师数（仅中职学校填报）	人	8	8
	班主任人数	人	72	30
5	参加国家学生体质健康标准测试人数	人	2950	2813
	其中：学生体质测评合格率	%	95.00	95.00
6	职业技能等级证书（含职业资格证书）获取人数	人	380	348
7	企业提供的校内实践教学设备值*	万元	120.00	120.00
8	与企业共建开放型区域产教融合实践中心数量	个	1	1
9	聘请行业导师人数*	人	2	2
	其中：聘请大国工匠、劳动模范人数	人	0	2
	行业导师年课时总量*	课时	80	80
	年支付行业导师课酬	万元	3.6	4.0
10	年实习专项经费	万元	12.00	12.00
	其中：年实习责任保险经费	万元	1.20	1.20



**新余新兴产业工程学校**  
**职业教育质量年度报告**  
**（2025 年度）**